



NORME DI UTILIZZO SERVIZIO VELOSTAZIONE P.LE MARCONI

Art. 1 - Norme di comportamento e avvertenze

1. Il servizio BiCity Velostazione FS Bergamo (Piazzale Marconi) è gestito dall'Associazione FIAB Pedalopolis Bergamo ai sensi di quanto contenuto nel "*Patto di Collaborazione tra il Comune di Bergamo e l'Associazione FIAB Pedalopolis Bergamo per la gestione e per la cura di beni a servizio della ciclabilità*";
2. L'utilizzatore, in fase di registrazione, conferma di aver letto e accettato le presenti "*Norme di utilizzo*", che costituiscono parte integrante del contratto d'abbonamento. L'accesso alla Velostazione presuppone la conoscenza e l'accettazione incondizionata dei contenuti delle presenti Norme, delle istruzioni di accesso alla struttura e delle relative tariffe pubblicate sul sito web: www.bicitybergamo.it/velostazione.html;
3. La Velostazione sarà accessibile per il solo deposito delle biciclette tutti i giorni feriali e festivi dalle ore 05.00 alle ore 24.00, previa registrazione dell'utente e pagamento sul sito www.bicitybergamo.it. L'adesione al servizio implica la conoscenza dell'orario di apertura vigente al momento dell'adesione stessa; sarà cura del Gestore della Velostazione comunicare eventuali variazioni;
4. L'accesso alla Velostazione è vietato ai minori di 14 anni non accompagnati;
5. Potranno essere depositate presso la struttura tutte le tipologie di biciclette ad eccezione di quelle composte da cerchi e telaio in carbonio, le cargo bike, le bici reclinabili, i tandem, le fat bike e i tricicli; in ogni caso non è garantito l'accesso alle biciclette aventi larghezza del copertone superiore a 55 millimetri e altezza del copertone dal bordo del cerchione superiore a 50 millimetri. Non è possibile depositare nella struttura monopattini privati o dei servizi di sharing ovvero biciclette dei servizi di sharing;
6. L'accesso alla struttura avviene tramite sistema di identificazione costituito da codice QR ovvero codice alfanumerico composto da 8 cifre, entrambi inoltrati all'utente via mail una volta completata la procedura di registrazione e pagamento. In caso di utilizzo di QR Code tale codice dovrà essere posizionato sul lettore ottico presente nel totem di accesso; viceversa in caso di utilizzo del codice alfanumerico lo stesso dovrà essere digitato sulla tastiera posizionata sul totem di accesso;
7. Le biciclette devono essere posteggiate nelle rastrelliere e devono sempre essere assicurate con adeguati mezzi di chiusura (catene, lucchetti, ecc.) posseduti dall'utente;
8. L'accesso e l'uscita dalla Velostazione possono avvenire esclusivamente dal tornello;

Link web progetto BiCity Velostazione Bergamo: www.bicitybergamo.it/velostazione.html

- Progetto inserito nell'ambito del "Programma Sperimentale Nazionale di Mobilità Sostenibile Casa-Scuola e Casa-Lavoro" istituito con D.M. n. 208 del 20/07/2016 -



9. L'abbonamento è personale e non cedibile e consente di accedere alla Velostazione con una sola bicicletta alla volta (è vietato utilizzare lo stesso titolo per parcheggiare contemporaneamente più di una bicicletta);
10. All'interno della struttura il deposito della bici non potrà essere superiore a 30 (trenta) giorni continuativi. Sulle biciclette che risultino visibilmente abbandonate nella Velostazione verrà apposto un avviso di rimozione; trascorsi 5 (cinque) giorni dall'apposizione del cartello con il preavviso di rimozione, la stessa verrà rimossa e depositata presso l'Ufficio Deposito oggetti rinvenuti del Comune di Bergamo;
11. Ad avvenuto deposito della propria bicicletta ovvero all'uscita in caso di ritiro, è fatto obbligo all'utente di verificare la chiusura del tornello pedonale e cancelletto ciclabile. Eventuali guasti o anomalie di funzionamento possono essere segnalati al seguente indirizzo mail: velostazione@bicitybergamo.it; oppure, in alternativa, utilizzando il citofono presente all'interno della struttura;
12. La Velostazione è dotata di un impianto di videosorveglianza gestito dall'Associazione FIAB Pedalopolis Bergamo. Le immagini sono registrate e conservate in conformità con le normative vigenti;
13. La Velostazione non si configura come parcheggio custodito; pertanto eventuali furti, atti vandalici, manomissioni e danneggiamenti di biciclette, nonché in caso di infortunio dovuto ad utilizzo improprio o scorretto delle varie attrezzature presenti, non comporteranno alcuna responsabilità in capo al Comune di Bergamo o all'Associazione FIAB Pedalopolis Bergamo. Il Gestore si riserva, in ogni caso, di verificare attraverso il sistema di videosorveglianza eventuali responsabilità degli utilizzatori;
14. Eventuali furti, manomissioni o danneggiamenti delle biciclette parcheggiate presso la Velostazione potranno essere denunciati dall'utente alle Forze dell'Ordine entro 48 ore dall'accaduto. Essendo la struttura videosorvegliata sarà facoltà delle Forze dell'Ordine richiedere copia delle registrazioni video al Gestore per favorire le attività di indagine;
15. Per motivi di sicurezza, è vietato pedalare sulla bicicletta all'interno della Velostazione. Le biciclette dovranno essere condotte a spinta all'interno della struttura;
16. È proibito fumare, fare uso di sostanze illecite e consumare cibi e/o bevande nella Velostazione;
17. Qualora si dovessero rendere necessari interventi di manutenzione/riparazione/sanificazione/pulizia tali da comportare la chiusura dell'infrastruttura ne verrà data tempestiva comunicazione agli utenti tramite il portale www.bicitybergamo.it, il portale istituzionale www.comune.bergamo.it e il portale www.bergamoinbicicletta.it/bicity-bergamo/.

Link web progetto BiCity Velostazione Bergamo: www.bicitybergamo.it/velostazione.html

- Progetto inserito nell'ambito del "Programma Sperimentale Nazionale di Mobilità Sostenibile Casa-Scuola e Casa-Lavoro" istituito con D.M. n. 208 del 20/07/2016 -

In caso di inosservanza delle prescrizioni di questo Regolamento, il Gestore si riserva il diritto di vietare l'accesso al parcheggio e perseguire gli utenti trasgressori.

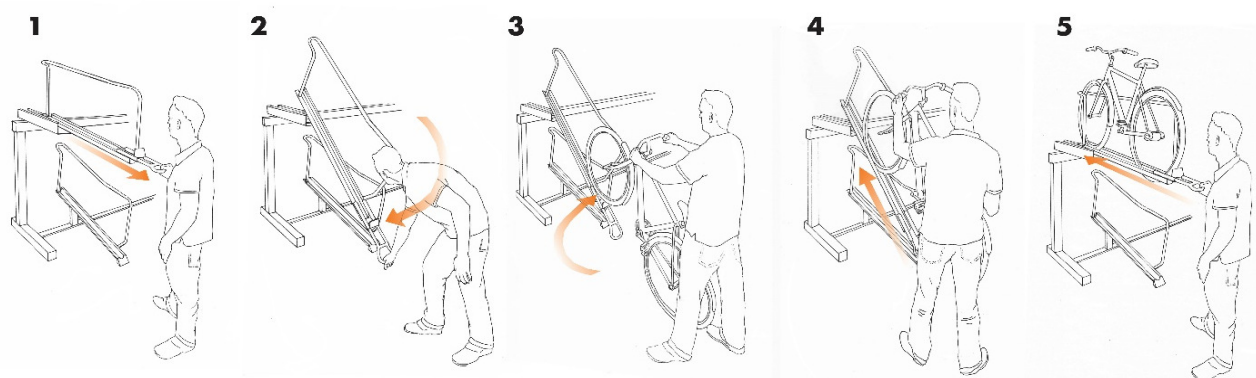
Qualsiasi utilizzazione abusiva o indebita della Velostazione sarà perseguita a sensi di legge. Eventuali controversie che dovessero insorgere tra gli utenti e il Gestore della Velostazione saranno di esclusiva competenza del Foro di Bergamo.

Art. 2 - Istruzioni per l'accesso alla struttura

Le istruzioni per l'accesso alla Velostazione sono consultabili al seguente indirizzo web: www.bicitybergamo.it/velostazione.html e disponibili in presa visione sull'adesivo posto presso l'ingresso della struttura.

Art. 3 - Istruzioni per l'utilizzo del secondo piano di posteggi

In seguito si riportano cinque step da seguire per il posteggio della bicicletta nelle rastrelliere localizzate al secondo piano:



Per maggiori dettagli relativi all'utilizzo delle rastrelliere si rimanda al seguente indirizzo web: <https://www.youtube.com/watch?v=mdMb2VE99vs>

Art. 4 - Tariffe di utilizzo

Le tariffe di utilizzo prevedono due tipologie di accesso, con abbonamento o con ricaricabile. **L'abbonamento** è dedicato a chi compie spostamenti sistematici sfruttando l'intermodalità treno/bici in entrata o in uscita dalla città con necessità di depositare in sicurezza la bici presso la stazione durante la giornata e nelle ore notturne (compatibilmente con gli orari di apertura della struttura).

Gli abbonamenti acquistabili sono della tipologia quadrimestrali a decorrere dalla data di acquisto del titolo.

Nella fase della procedura di acquisto dei ticket "abbonamento", qualora i posti riservati agli stessi presso la struttura, in un determinato periodo, fossero esauriti e non disponibili, il sistema impedirà il perfezionamento dell'acquisto del titolo.

Una volta perfezionato l'acquisto i posti acquistati in abbonamento saranno sempre riservati e, di conseguenza, certi per l'utilizzatore.



L'opzione ricaricabile è invece dedicata a chi compie spostamenti occasionali, in maniera più o meno frequente, con necessità di depositare la bicicletta presso la stazione. In particolare è possibile acquistare pacchetti di accessi (da 6, 20 o 50 crediti) in maniera da essere progressivamente più convenienti.

Ogni credito acquistato darà diritto a un accesso della durata di 24 ore a decorrere dall'autenticazione presso il totem di ingresso della struttura; nel caso in cui l'utente dovesse lasciare la propria bicicletta oltre tale tempistica verrà scalato un credito per ogni 24 ore di sosta.

Qualora i posti bici disponibili presso la Velostazione e dedicati agli utenti con ticket "ricaricabile" fossero esauriti e non disponibili, il sistema non consentirà l'accesso degli stessi alla struttura fintanto che non risulteranno disponibili nuovi posti.

Per l'anno 2024 le disposizioni tariffarie succitate si intendono sostituite; si invita pertanto a consultare le modifiche apportate al piano tariffario e le promozioni attivate accedendo alla sezione "Tariffe" al seguente indirizzo web: www.bicitybergamo.it/velostazione.html

Per quanto concerne l'acquisto di ticket (abbonamento o ricaricabile) per minorenni l'utente dovrà compilare un campo apposito prima di perfezionare il pagamento. In tal caso l'utente potrà segnalare se sta acquistando il pacchetto o l'abbonamento per un minorenne e, in tal caso, dovrà procedere a inserire anche il nome di quest'ultimo.

L'adesione al servizio comporta l'implicita accettazione delle tariffe succitate.

Il Gestore si riserva la possibilità di apportare modifiche alle condizioni e ai prezzi a seconda dell'utilizzo che verrà fatto della Velostazione, in ogni caso da comunicarsi entro l'inizio dell'anno solare. Le regole valide al momento dell'acquisto di un abbonamento valgono per il singolo utente sino allo scadere della durata di quel singolo abbonamento.

Art. 5 - Informazioni e supporto

All'interno della Velostazione sono inoltre presenti i seguenti dispositivi:

- pulsantiera di emergenza attivabile solo in caso di pericolo/emergenza infrangendo il vetro di protezione. In tal caso si attiverà in automatico una sirena acustica ed il tornello verrà sbloccato automaticamente per permettere l'evacuazione degli utenti dalla struttura. La segnalazione verrà inoltrata al Gestore della Velostazione per i necessari accertamenti e le eventuali attività di pronto intervento. Qualsiasi utilizzazione indebita di tale pulsante sarà perseguita a sensi di legge;
- citofono da utilizzare per comunicazioni, richieste di informazioni o per eventuali segnalazioni, attivo negli orari di apertura della struttura, in grado di mettere tempestivamente in contatto l'utente con il Gestore dell'infrastruttura.

Eventuali guasti o anomalie riscontrate dall'utente dovranno inoltre essere segnalati al seguente indirizzo mail: velostazione@bicitybergamo.it.

Link web progetto BiCity Velostazione Bergamo: www.bicitybergamo.it/velostazione.html

- Progetto inserito nell'ambito del "Programma Sperimentale Nazionale di Mobilità Sostenibile Casa-Scuola e Casa-Lavoro" istituito con D.M. n. 208 del 20/07/2016 -